

A photograph of the Chapelle Saint Martin du Barry, a stone building with a prominent tower and a clock face, set against a clear blue sky. The building is partially obscured by green foliage in the foreground. In the background, a stone wall and trees are visible on a hillside.

Exposition « concours » Montpeyroux

« La lumière »

Chapelle Saint Martin du Barry du 14 au 22 juin 2013

avec la participation :

des municipalités de Montpeyroux et de Saint-Félix-de-Lodez
des associations « L'Atelier du lundi » et « Culture Plurielles »
des caves coopératives de Montpeyroux et de Saint-Félix-de-Lodez

Avec la participation des mairies de Montpeyroux et de Saint-Félix-de-Lodez, les associations locales - L'atelier du lundi et Culture Plurielles - organisent une exposition « concours » du 14 au 22 juin 2013 dans l'espace de la Chapelle Saint-Martin du Barry à Montpeyroux.

Cette exposition qui se déroulera pour la deuxième année consécutive dans ces lieux, portera sur le thème « La lumière ». En 2012, le thème qui était imposé aux artistes était « L'Hérault ».

Dans ce cadre, comme pour la précédente édition, plusieurs Prix seront décernés :

- Le Prix spécial du jury qui récompensera l'œuvre « concours » ;**
- Le Prix des municipalités décerné par les mairies de Montpeyroux et de Saint-Félix-de-Lodez qui honorera une œuvre autre que celle présentée pour le « concours » ;**
- Le Prix du public qui sera offert à une artiste pour la qualité artistique de l'ensemble de ses œuvres exposées.**

Les Prix offerts comprendront :

- Un diplôme personnalisé pour chacun des Prix ;**
- Un bon d'achat pour des articles à caractère artistiques offerts par les mairies pour le Prix « concours » et le Prix des municipalités ;**
- Un lot de bouteilles de vin fourni par les caves coopératives de Montpeyroux et de Saint-Félix-de-Lodez pour chacun des Prix.**

En 2012, ce sont 27 artistes qui ont participé à cette manifestation et qui ont présenté 130 œuvres de grande qualité.

En 2013 sont attendus une trentaine d'artistes durant cette semaine d'exposition qui sera ouverte au public gratuitement avec les horaires suivants : en semaine de 15h à 19h et les samedis et dimanche de 10h30 à 12h et de 15h à 19h.

**Vernissage le vendredi 14 juin 2013 à partir de 18h30
Remise des prix le samedi 22 juin 2013 à partir de 17h00**

LE JURY

En 2012, le jury était composé de Fabrizio Lavagna et de Nicola Domenici, artistes italiens dont les ateliers sont installés à Lodève.

Fabrizio LAVAGNA

Artiste peintre né à Savonne (Italie) le 12 décembre 1971. En 2004, il s'inscrit à l'académie des Beaux-Arts de Carrare et assiste aux cours de peinture de Omar Galliani.

L'année suivante, il travaille à Piétrasanta où il commence à utiliser de grands formats.

En 2006, il obtient une bourse pour l'université des Beaux-Arts à Mucia en Espagne. Il se rapproche de la culture et de la musique espagnole et de sa forme. De la même université il est nommé

par Bec Bottin.

À partir de ce moment-là, il poursuit son chemin vers le travail spectaculaire de nouvelles surfaces et de nouveaux matériaux, dont sa spécialité est la peinture sur support Jean's.

Il travaille entre l'Italie et la France où il participe à de nombreuses expositions en 2011 et 2012 :

- À Pise Viarreggio Savonne en Italie ;
- À Montpellier, Palavas-les-Flots, Saint-Jean-de-Védas, Millau.

Son installation comme artiste peintre est récente dans la ville de Lodève.



Nicola DOMENICI

Sculpteur né à Viareggio (Italie) le 23 septembre 1969.

Après l'université de Pise et de nombreuses expériences dans les techniques d'orfèvre, il se passionne à la sculpture pour être diplômé par l'académie des Beaux-Arts de Carrare.

Ensuite, il ouvre son laboratoire de sculpture à Ortonovo (La Spezia).

Sa technique est très variée, en allant à la recherche de la lumière sur différents matériaux comme le marbre, la résine, l'aluminium et le carbone.

Il possède son atelier en Italie et il vient d'ouvrir son atelier en France dans la ville de Lodève.

Il participe à de nombreuses expositions depuis 2005, en Italie, en France et en Allemagne en 2012 :

- À Pise, Pietrasanta, Milan en Italie ;
- À Palavas-les-Flots, Saint-Tropez, Lodève, Saint-Jean-de-Védas en France ;



En 2013, le président du jury sera :

Ian Hopton, artiste peintre et graveur

La Fontbelle, Lauroux - 34700 Lodève

Tel-Fax : 04 67 44 19 29

E-Mail : ianhopton@wanadoo.fr

site internet : www.ianhopton.com



Formation :

1962-1966 Université de Manchester, École d'Architecture

1980-1981 West Surrey Collège d'Art, Angleterre

Carrières :

1951-1961 Navigateur, Marine Marchande

1966-1990 Architecte, Londres

1990 – Artiste Peintre et Graveur

Ian Hopton commencé à peindre en 1965 lors de ses études d'architecture à l'Université de Manchester, et il a continué pendant sa carrière quand le temps lui permettait.

En plus d'une période à West Surrey Collège d'Art il a étudié pendant quelques années avec l'artiste peintre Cecil Collins, dont les enseignements ont réellement influencé son travail. Collins est maintenant considéré, par quelques historiens Britannique, comme le peintre visionnaire le plus important depuis William Blake.

En 1990 il a abandonné son travail comme architecte à Londres et a déménagé à Lauroux près de Lodève, où il a pu établir ses propres ateliers de peinture et de gravure.

Son travail est demi-abstrait et les peintures représentent une investigation du rapport structurelle entre la figuration et l'abstraction.

Pendant plusieurs années il a exposé dans de nombreuses expositions en Angleterre, France, Allemagne et Danemark. (*Biographie : voir détail en annexe*)



Rétrospective



**Chapelle Saint-Martin du Barry
à Montperoux - exposition 2012**



**Les autorités et les artistes le jour
du vernissage le 20 octobre 2012**



**Le 2 novembre 2012
pour la remise des prix (de D. à G.)
Fabrizio Lavagna et Nicola Domenici,
membres du jury.
Claude Carceller,
maire de Montpeyroux
Louisiane Delmas,
adjoint au maire de Saint-Félix-de-Lodez
Yvan Marcou,
président association « Culture Plurielles »
Thérèse Libes,
présidente association « L'atelier du lundi »**



**Le 2 novembre 2012
lors de la remise des prix
les autorités et les lauréats**

Œuvres exposées sur le thème « L'Hérault » en 2012



Lucienne Ancey



Cécile Brengues



Alain Assemat - Prix du jury



Angèle Carrichon



Pierre Bertuel



Sylvie Cayrol-Lebreton



Marie-Agnès Cros



Marie-Agnès Cros



Eliane Cianni



Annie Martinez



Jacqueline Gouley



Yvan Marcou



Isabelle Milosevic-Colin



Maïté Rieubo Toeschi



Rosemary Miro



Monique Robert



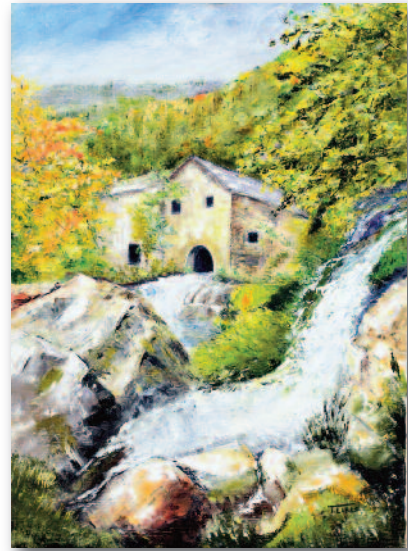
Dominique Portal



Paul Russo



Annie Sabatier



Thérèse Libes



Odile Drugeot



Jacqueline Roussel



Marie-France Goujon « Gilda »





Pierre Bertuel
premier prix des mairies



Sylvie Cayrol-Lebreton
premier prix du public



Jacqueline Gouley
deuxième prix des mairies



Thérèse Libes
deuxième prix du public



Evelyne Caron-Laviolette
troisième prix des mairies



Marie-Josée Hyla
troisième prix du public

Ian Hopton

son œuvre, son travail

Ian Hopton a commencé à peindre en 1965 lors de ses études d'architecture à Manchester University, et il a continué à peindre pendant sa carrière suivante comme architecte quand le temps lui permettait. Bien que ses premières peintures étaient en huile, en 1980 il a commencé à expérimenter l'aquarelle et la tempera à l'œuf. La tempera à l'œuf est une émulsion naturelle qui combine la souplesse de l'huile avec la luminosité de l'aquarelle et cela reste le médium de coloration préféré dans ses tableaux actuels.

Depuis 1980 Ian Hopton a étudié la gravure et les dessins de nus dans le Beaux-Arts et les cours du soir à Londres. En particulier il a étudié les dessins de nus avec le peintre visionnaire Cecil Collins dont son enseignement et sa philosophie ont beaucoup influencé son travail. Les techniques de Collins sont décrites dans le livre de Hopton « Archétypal Postures ».

Ian Hopton a appris de Collins l'importance de la puissance esthétique du spontané et l'aspect intuitif de l'art, ce qui touche tous ses tableaux. L'action du spontané fait libérer l'imagination pour permettre à l'artiste de peindre ses sentiments pour le sujet plutôt que le sujet lui-même. En 1990 Ian Hopton a abandonné sa carrière d'architecte et s'est déplacé dans le sud de la France où depuis il travaille comme peintre et graveur dans son propre atelier.

Les peintures représentent une investigation constante dans le rapport structural entre l'abstraction et la figuration et pourraient être regardées comme semi-abstrait.

Pendant la période en France trois techniques ont émergé, toutes sur la base de l'eau et faites sur une surface dure :

1. La tempera à l'œuf sur papier avec collage.
2. Gesso coloré, appliqué avec une spatule et surpeint avec la tempera.
3. L'acrylique combiné avec le sable surpeint avec la tempera.

Ces trois techniques pourraient être utilisées ensemble ou séparées à la recherche d'une esthétique marquante bien influencée par le terrain sauvage du Massif Central. Cela combiné avec vingt cinq années d'expérience du dessin de nus se terminent par les peintures qui montrent les formes humaines en postures ambiguës dans le paysage.

Les idées dans l'esprit au sujet de « l'art » sont

souvent un obstacle pour la production d'une bonne peinture. L'approche de Ian Hopton c'est de commencer en faisant les formes arbitraires et abstraites qui se développent dans leurs propres manières pour que la peinture se décide graduellement vers le résultat. Dans ce sens il essaie d'écrire ses sentiments plutôt qu'un sujet ou une idée définitive. Si le travail est fait avec sincérité et attention cela contiendra un pouvoir étrange qui peut gagner les sentiments intérieurs des autres, ce qui peut leur permettre de voir ce qu'ils veulent et à de faire leur propre interprète de ce que les peintures transmettent.

CURRICULUM ARTISTIQUE

Expositions Individuelles

- 1986 – 89 Clarendon Gallery, London W11. UK
- 1991 – 03 St. Martin's Gallery, London WC2. UK
- 1991 Galerie Rathjen, Krefeld, Allemagne.
- 1993 Square Gallery, Highgate, London N6. UK
- 1996 Trinity Street Gallery, Colchester, Essex UK
- 1997 Small Mansion Arts Centre, London W3 UK
- 1997 St. Nikolai Arts Association, Nakskov, Danmark
- 2006 Oxmarket Gallery, Chichester, W. Sussex, UK.
- 2007 Halle Dardé, Lodève, France.
- 2008 Office de Tourisme, Lodève, France
- 2009 Halle Dardé, Lodève, France.
- 2011 Halle Dardé, Lodève, France

Expositions Collectives

Angleterre

- 1982 – 83 Bankside Gallery, London (Royal Soc. of Painters in Watercolours)
- 1982 Camden Arts Centre, London (Hampstead Annual Open)
- 1982 Chelsea Town Hall, London (British Artists' Show)
- 1983 Mall Gallery, London (Royal Soc. of British Artists)
- 1983 Mall Gallery, London (Royal Inst. of Painters in Watercolours)
- 1984 Mall Gallery, London (Nat. Soc. of Painters and Printmakers)
- 1988 – 92 Terrace Gallery, Worthing, Sussex.
- 1989 – 90 Heifer Gallery, London N1
- 1990 Kingston Hill Gallery, Kingston, Surrey
- 1990 Hyde Park Gallery, London W1
- 1990 Metro Gallery, London W11
- 1990 Posk Gallery, London W6
- 1993 – 95 Loggia Gallery, London SW1
- 1993 Gagliardi Gallery, London SW 10

1993 Coventry Gallery, London N1
1995 Mall Gallery,
(Hunting Group Competition)
1995 Portobello Open, London W1
1995 Rikki Harcourt Gallery, Hitchin, Herts.
1995 – 04 Fairfax Gallery, Tunbridge Wells,
Kent.
1999 – 07 Sunflower Gallery, Beaconsfield,
Bucks.
1999 – 07 John Arthur Gallery, Dorking, Surrey.
2000 – 02 R.B.S.A. gallery, Birmingham
2003 Royal West of England Show, Somerset
2003 Millfield Gallery, Somerset
2003 – 05 Richmond Atelier, Richmond, Surrey.
2004 – 06 Fairfax Gallery, Burnham Market,
Norfolk.
2006 Rye Art Gallery, Rye, Kent.

Expositions Collectives en France

1991 Festival International de Peinture, Aix en
Provence.
1992 Galerie Mercure, Béziers
1992 C.I.A.L. Galerie, Lodève
1993 Tregaquarelle, Tregastel, Bretagne,
(premier prix, gouache)
1994 Tregaquarelle, Tregastel, Bretagne,
(Windsor & Newton prix)
1993 – 94 Salon National des Arts, Souillac,
Lot.
1993 & 99 Tregaquarelle, Tregastel, Bretagne.
2007 Maison de l'Europe, Montpellier.
2012 Maison de l'Europe, Montpellier.

Peintures en Collections :

Allemagne, Australie, Belgique, Danemark,
France, Hollande, Suède, Suisse, UK. &
USA.

DÉCLARATION SUR L'ART

Tel est la vérité absolue, l'art n'admet pas de
définition, malgré nos efforts.

Cependant, nous reconnaissons son existence
et son pouvoir. Ce pouvoir est essentiellement
esthétique et nous le mesurons par sa capacité
de nous enchanter et de nous émouvoir à tra-
vers l'intellect et les émotions.

Le plus grand Art a toujours allié ces aspects
dans une unité harmonieuse. Il résiste au
temps. Il sait atteindre et se faire apprécier par
la sensibilité esthétique de toute époque, pas-
sée ou future. Ce pouvoir esthétique dépend de
caractéristiques qui sont reconnaissables, et
c'est le devoir de l'artiste de les rechercher et
de les exprimer à nouveau d'une façon appro-
priée à sa propre époque. De ce fait, il satisfait
ses contraintes intérieures tout en maintenant
le lien essentiel entre la société et sa source
spirituelle.

Pour pouvoir accomplir cela, L'artiste doit au
moins atteindre un degré de perfection dans le
moyen qu'il a choisi. Il doit étudier, discerner et
faire une sélection entre les diverses influences
externes qui touchent son développement,
mais finalement il doit rechercher en lui-même,
dans sa mémoire, pour mettre en relief les ar-
chétypes de forme et d'images qui peuvent lui
sembler incroyablement intimes et person-
nelles, mais qui sont en fait universelles et donc
reconnaissables.